



Parc national
de la Vanoise

Aussois

Secteur de
Modane



Bilan d'activité 2019

Les enjeux **AUSSOIS**

Avec le site des barrages qui constitue un point central d'entrée dans le cœur du Parc national de la Vanoise, une activité agricole encore bien présente et de nombreuses structures d'accueil du public, Aussois concentre une part importante de l'activité du secteur de Modane





L'équipe du secteur

Rose RANIERI
Secrétaire



Guido MEEUS
Technicien



Sébastien BRÉGEON
Chef de secteur



Franck DORNE
Technicien

Lionel BONSACQUET
Garde-moniteur



Valérie HAGRY
Garde-monitrice



Karine MOUSSIEGT
Garde-monitrice



Yoann CAILLOT
Garde-moniteur

> Les saisonniers

Pierre Olivier Rosaz (chef d'équipe), David Margerie, Bastien Gaudry, Yoann Rosaz et Florian Gohet ont été recrutés comme ouvriers pendant 5 mois. Chargés de l'entretien des sentiers et des bâtiments, leur activité se répartit sur les deux secteurs de Maurienne.

Une hôtesse, Audrey Robert, initialement accueillie en service civique, a été recrutée pendant la saison estivale pour renforcer la présence de Rose Ranieri (secrétaire-hôtesse du secteur) et assurer une ouverture au public 7 j/7 du point-info Vanoise de la Maison cantonale de Modane.

Le secteur a également accueilli 8 stagiaires de tous niveaux (BTS, Master 2, AgroSup...) dont 3 collégiens de Modane.



Connaître
Diffuser

1

ACTIVITÉS SUR LE SECTEUR

En 2019, le secteur de Modane s'est impliqué dans une **vingtaine de protocoles scientifiques**, dont certains en collaboration avec d'autres partenaires (Chambre d'agriculture, Direction Départementale des Territoires, instituts de recherche comme le Centre de Recherche sur les Écosystèmes Alpains...), parmi lesquels on retrouve :



Le programme de **capture puis de suivi des bouquetins marqués** : avec, pour 2019, 13 nouveaux animaux marqués, dont 4 avec un collier GPS, dont on peut suivre en ligne, en direct, les déplacements sur le site bouquetin.vanoise-parcnational.fr



Le suivi de la **tendance évolutive des populations de chamois** par méthode indiciaire IPS/IPA.

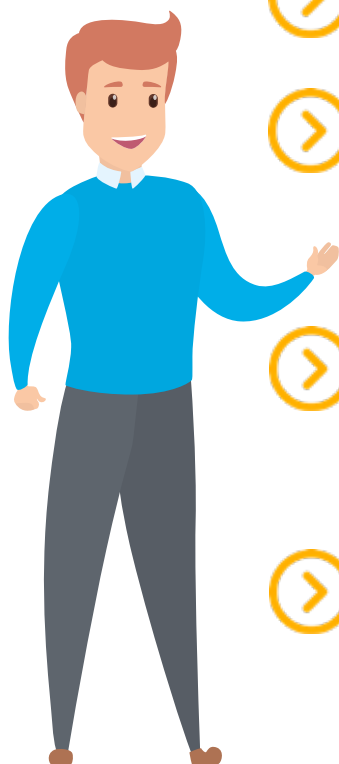


Le suivi hivernal du loup. Il a mis en évidence la présence d'au moins 11 individus sur le territoire de la meute de Haute Maurienne.



Les suivis et prospection flore.

Ce qu'il faut retenir pour Aussois



Le programme de suivi des **bouquetins marqués**.



Les IPS et IPA **chamois** (1 quartier de suivi dans le vallon de Polset).



Le programme Alpages sentinelles sur l'estive du groupement pastoral d'Aussois :

<https://www.youtube.com/watch?v=Yj73LuavkXk>



L'appui à une étude sur les coléoptères coprophages* et leur rôle fonctionnel (thèse d'un étudiant de l'Université de Montpellier).

* Insectes se nourrissant d'excréments d'animaux. En les recyclant par leur digestion, ils accélèrent la formation d'engrais et enrichissent le sol en matière organique utile à l'agriculture.



Le suivi des mesures compensatoires de la parcelle 12 sur le site de l'Esseillon.





Protéger
Restaurer

2

ACTIVITÉS SUR LE SECTEUR

Le Parc national de la Vanoise a pour objectif majeur la préservation de cet espace naturel remarquable et la protection de sa biodiversité. Pour atteindre cet objectif, différentes missions sont menées, allant du développement de la connaissance des milieux à l'éducation et la sensibilisation du public, en passant par la surveillance et la veille sur le respect de la réglementation.



Cette surveillance s'exerce avec une forte présence sur le terrain, en amont et dans un but pédagogique, ce qui entraîne très peu de verbalisation. En 2019, aucun procès-verbal ou timbre amende n'a été dressé ; seul 2 avertissements écrits et quelques avertissements oraux sont à relever. Les infractions constatées concernent essentiellement l'introduction de chien à proximité des limites.

Cette surveillance s'effectue parfois en mission interservices avec la Gendarmerie ou l'ONCFS.

Le secteur a aussi en charge la délivrance des autorisations de circulation et de survol. Cette année, 4 autorisations de circulation ont été délivrées pour la piste de La Sétéria, 3 autorisations d'alevinage et 15 autorisations de survol, notamment pour les travaux du refuge de la Dent Parrachée.

À noter en 2019 la mise en place d'une journée de nettoyage des débris d'obus dans le vallon de Polset, en partenariat avec l'association Mountain Wilderness, avec près de 7 tonnes collectées, héliportées et qui seront recyclées.

Ce qu'il faut retenir pour Aussois



La zone cœur sur Aussois est un espace très fréquenté notamment dans le secteur des barrages et jusqu'au refuge de Fond d'Aussois. Les infractions dues à cette fréquentation concernent principalement les chiens, la pêche et parfois la cueillette. À cela s'ajoutent les problèmes de survol, notamment dans le secteur du Râteau.



La quasi-totalité des autorisations de circulation ou de survol délivrées par le secteur concerne le territoire de la commune d'Aussois avec notamment cette année encore plusieurs autorisations liées aux travaux sur le refuge FFCAM de La Dent Parrachée.





Accompagner
Aider

3

ACTIVITÉS SUR LE SECTEUR



En matière **agricole**, le secteur est impliqué dans l'accompagnement des éleveurs du cœur du Parc national confrontés à la présence du loup, notamment par la réalisation des constats de prédation (7 en cœur de Parc sur le secteur en 2019), et l'accompagnement dans la mise en place de mesures pour aider au gardiennage des troupeaux (par exemple, les logements de berger).

Le travail avec les éleveurs, passe également par l'élaboration en partenariat avec la Société d'Économie Alpestre de mesures prenant en compte les enjeux agri-environnementaux dans la conduite des troupeaux (MAEC).



En ce qui concerne le **tourisme**, la participation du secteur se concrétise par la présence de 2 hôtesse à la maison cantonale de Modane durant la période estivale. Elles assurent l'accueil et le renseignement des visiteurs 7j/7 et présentent des expositions temporaires.

Il faut noter également l'action des agents et des ouvriers saisonniers du Parc qui entretiennent le réseau de sentiers et passerelles du cœur de Parc, ainsi que la signalétique et les refuges du Parc (refuge de l'Orgère pour ce qui concerne le secteur).



En matière de **travaux et d'urbanisme**, le secteur conseille les pétitionnaires lors de l'instruction des dossiers de travaux en cœur de parc. Dans ce cadre, 2019 a vu se poursuivre des travaux d'extension du refuge FFCAM de La Dent Parrachée et la réalisation d'une expertise sur un chalet d'alpage au Planay sur la commune de Modane dans le but d'améliorer les conditions d'hébergement des bergers.

Le secteur est également investi dans la réalisation de suivis de mesures compensatoires liées à certains projets d'aménagement, comme la Parcelle 12 à Aussois, consécutives aux travaux de RTE sur la ligne HT.

Ce qu'il faut retenir pour Aussois



Mise en place d'un abri pour le berger du groupement pastoral au plateau du Mauvais berger et la réalisation de 5 constats de prédation.



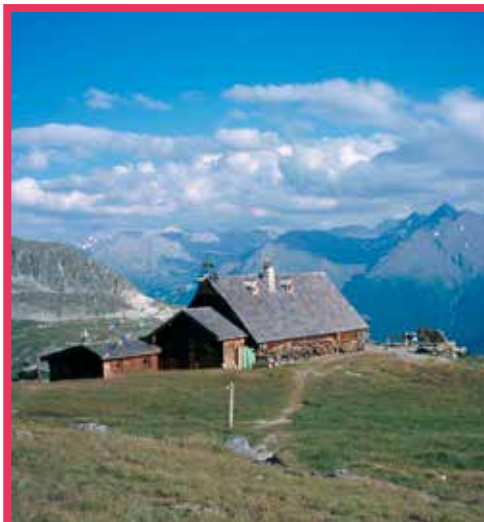
Les ouvriers du Parc sont intervenus sur plusieurs tronçons de sentiers de la commune, notamment à la Turra.



Le secteur est aussi impliqué dans le suivi des travaux d'extension au refuge de la Dent Parrachée.



Le suivi de la parcelle 12 d'Aussois dans le cadre de mesures compensatoires.





4

ACTIVITÉS SUR LE SECTEUR

Les opérations d'animation et de sensibilisation, ont représenté une part importante de l'activité du secteur (92 actions en 2019).

Par la présence de nombreuses écoles et centres d'accueil sur le territoire, le secteur est très impliqué dans l'animation et la sensibilisation en milieu scolaire avec 38 interventions :



Auprès des scolaires :

- En maternelle (6 interventions : Modane)
- En primaire (12 interventions : Modane, RPI Villarodin-Bourget/Avrieux, RPI Sollières/Bramans/Termignon)
- Au collège (8 interventions dont 6 pour le collège de Modane)
- Au lycée (1 intervention au lycée des Métiers de la Montagne et 1 sortie pour celui de Cognin)
- Au forum des métiers de Saint-Julien-Montdenis
- En centres de vacances pour les classes transplantées sur les communes du secteur : Anjou Vanoise (1 intervention), Au pays des loups (1) et OUL (7) à Val-Cenis Sollières



Auprès du grand public (locaux ou visiteurs) à diverses occasions et par divers moyens :

- Événements festifs : fête de la nature, 60 ans station Aussois, soirées brame du cerf...
- 21 animations en soirée en refuge (9 au refuge de l'Orgère, 5 au refuge de Fond d'Aussois, 4 au refuge de la Dent Parrachée et 1 au chalet de l'Estiva) ou en centre de vacances (1 à la CCAS et 1 conférence à la salle des fêtes à Aussois)
- 17 stands/animations au départ de balades : Aussois (9), parking de l'Orgère (5), monolithe (1), hameau de Polset (2)
- 5 sorties accompagnées
- 3 sorties pour déficients moteurs, visuels ou mentaux dans le vallon de l'Orgère
- Expositions à la Maison Cantonale durant l'été : 8 animations
- une forte présence sur les sentiers à la rencontre du public (10 jours/agent)

Ce qu'il faut retenir pour Aussois



Présence sur 4 événements (60 ans de la station, Transmaurienne, semaine culturelle et coupe du monde de ski alpinisme).



9 animations en soirée en refuge au printemps et en été.



1 conférence sur l'ornithologie à la salle des fêtes et 1 à la CCAS dans le cadre des 60 ans de la station.



9 journées d'animations avec un stand.





La presse en parle !

- > Terra Modana, janvier, Biodivanoise, le nouvel atlas en ligne de la faune et de la flore du PNV
- > 123savoie.com, 27 janvier. Be part of the mountain
- > France Culture, 6 février. Un Parc pour qui ? Haute Maurienne : un Parc contesté par ses habitants
- > Libération, 13 mars. La fonte du pergélisol des tourbières boréales menace-t-elle le climat ?
- > Actumontagne.com, 27 mars. Relooking des 15 sites internet des refuges du Parc
- > France Bleu Pays de Savoie, 25 avril. Les marmottes pointent leur museau dans les alpages
- > Handirect, mai-juin. Faire du tourisme bienveillant une priorité
- > Le Courrier de la Nature, 1^{er} juin. Vanoise : les pérégrinations des bouquetins
- > Revue Pâtre, 1^{er} juin. Un Tadoo en alpage, nouvelle génération d'abris
- > La Maurienne, 7 juin. Nuit en cime : l'expérience refuge au cœur de la Vanoise !
- > France 3, 24 juin, Pharefuge au refuge de Fond d'Aussois
- > Groupe-ecomedia.com, 4 juillet. Le refuge de Plan du Lac prend son autonomie énergétique
- > La Savoie, 11 juillet. La brigade de bergers d'appui est en place
- > Le Dauphiné Libéré, 25 juillet. Tour de France : des mesures particulières pour un site exceptionnel
- > France 2, 26 juillet. Tour de France, pastille « biodiversité » : casse-noix moucheté et pin cembro
- > La Maurienne, 8 août, Un chantier d'insertion sur la route du Tour de France
- > Le Dauphiné Libéré, 31 août. La journée handi-montagne rend les sommets accessibles
- > Montagnes magazine, août/septembre. Le GR5, la Vanoise des cimes et des vallées
- > France 3 Alpes, JT du 5 septembre. Le Parc au lycée des métiers de la montagne de St-Michel-de-Maurienne
- > Le Dauphiné Libéré, 16 septembre. 12 tonnes d'obus ramassés dans le Parc national de la Vanoise
- > TV8 Mont blanc, 27 septembre. Convention entre Auvergne Rhône-Alpes Tourisme et les parcs nationaux de la Vanoise et des Écrins
- > France 3 Alpes, JT du 17 octobre. Chamois : une nouvelle méthode de comptage pour le Parc
- > Maurienne TV, 29 octobre (1^e partie) et 5 novembre (2^e partie). Le Parc national de la Vanoise
- > France 3 « Chronique d'en Haut », 10 novembre. Un bon refuge tient à la qualité de son gardien !
- > Terra Modana, novembre-décembre. Le Parc recherche un gardien pour le refuge de la Leisse

Contacts



Parc national de la Vanoise
Secteur de Modane
Rue de Polset
73500 MODANE



04 79 05 01 86
secteur.modane@vanoise-
parcnational.fr
www.vanoise-parcnational.fr