



Parc national
de la Vanoise

Bonneval-sur-Arc
Secteur de
Haute Maurienne



Bilan d'activité 2019

Les enjeux **BONNEVAL SUR ARC**

L'essentiel des enjeux sur la commune de Bonneval-sur-Arc se concentre sur l'activité pastorale, importante avec de nombreux troupeaux et un accompagnement des éleveurs pour améliorer la vie en alpage et les moyens de protection permettant de faire baisser la prédation par le loup. L'autre enjeu se situe le long de la route du col de l'Iseran qui permet une approche directe en cœur de Parc avec des visiteurs admiratifs mais souvent peu informés.





L'équipe du secteur



Pascal GILLET
Chef de secteur

Ingrid CHAPEL

Secrétaire



Laurent PERIER-MUZET
Technicien

Joël BLANCHEMAIN

Technicien



Didier MALRAT
Technicien

Nathalie TISSOT
Garde-monitrice



Marc KONAREFF
Garde-moniteur

Jean-Yves PLOYER
Garde-moniteur



Jérémie JOURDAN
Garde-moniteur

David BRUBALLA
Garde-moniteur



> Les saisonniers

L'équipe d'ouvriers du Parc, encadrée par Pierre-Olivier Rosaz, accompagné de David Margerie, Yohann Rosaz, Bastien Gaudry et Florian Gohet, a la charge de l'entretien des sentiers et participe à l'entretien des bâtiments du Parc (refuges, bureaux...). Leur activité s'étend de mai à octobre sur les deux secteurs de Maurienne.

En renfort de l'équipe de gardes-moniteurs pendant la saison estivale, Thierry Faivre a assuré la réalisation des constats d'attaque sur les troupeaux domestiques et apporté un appui conséquent aux gardes-moniteurs. Ruben Cool, service civique, était positionné sur de l'animation nature.

À la maison de la Vanoise à Termignon, Gaëlle Filliol et Carolle Charvoz, hôtesses d'accueil, se sont relayées de mi-juin à fin août, tous les jours de la semaine, pour accueillir le public.

Le secteur a accueilli également tout au long de l'année des stagiaires « découverte de l'entreprise », une stagiaire en BTS gestion protection de la nature et une stagiaire de licence de biologie.



Connaître
Diffuser

1

ACTIVITÉS SUR LE SECTEUR

En 2019, le secteur de Haute-Maurienne a poursuivi les nombreux protocoles qu'il mène, pour la plupart en partenariat, depuis plusieurs années dans le domaine de la faune, de la flore mais également sur les milieux et le climat.



Le gypaète barbu, espèce emblématique, fait l'objet d'un suivi attentif. Deux sites de nidification avec reproduction ont été suivis dans la vallée.



Le tétras-lyre, espèce remarquable et menacée, a fait l'objet d'un suivi dans le cadre d'un programme européen POIA co-financé par l'Europe (FEDER) et l'État (FNADT). 776 mailles d'un hectare ont été diagnostiquées pour le volet fréquentation et 493 mailles pour le diagnostic d'habitat.



Le suivi hivernal du loup avec 81 remontées d'indices fait apparaître pour la vallée une estimation des effectifs de la meute comprise entre 8 et 11 individus.



Participation au réseau Lacs sentinelles avec les relevés effectués sur les lacs de l'Arpont et du Carro (Température, oxygène dissous, limpidité de l'eau, etc.)



Les coléoptères coprophages, nécessaires dans le recyclage des excréments d'herbivores, participent à l'amélioration des pâturages. Menacés, ils ont fait l'objet d'un suivi dans la vallée dans le cadre d'un programme de recherche sur l'ensemble des Alpes.



La poursuite du suivi de la population de chamois, par méthode indiciaire, quatre parcours répétés quatre fois à l'automne, les premières tendances évolutives seront connues d'ici 1 à 2 ans.



Les suivis de plantes rares et menacées avec la saxifrage à tige dressée, l'orpin velu, le dracocéphale d'Autriche ainsi que des suivis biodiversité et plantes communes permettant d'améliorer la connaissance.

Ce qu'il faut retenir pour Bonneval-sur-Arc



Le couple de gypaète barbu change de site de reproduction et délaisse l'aire historique d'Andagne pour s'installer au Vallon de Bessans. Pour la première fois depuis 2014 un jeune baptisé Désiré prend son envol.



Programme Lacs sentinelles : l'importante modification du lac Blanc du Carro (eau plus transparente et importante augmentation de sa température) amorcée en 2018, ne fait que se confirmer.



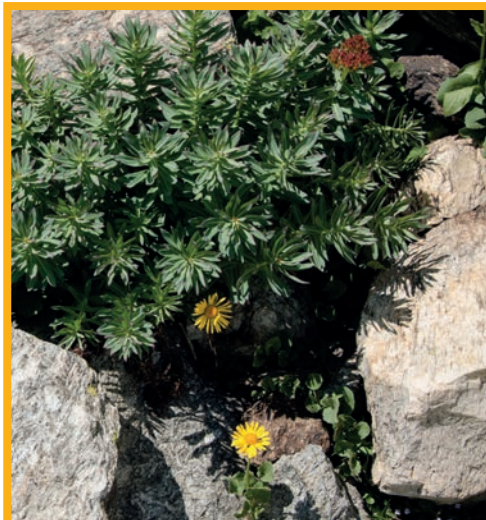
Poursuite du comptage chamois par méthode indiciaire entre les Reys et le col de Montets.



Aucun indice n'a été relevé pendant la période de suivi du loup de novembre à avril sur Bonneval-sur-Arc, néanmoins le suivi de la meute de Haute Maurienne, au niveau du secteur, permet d'identifier entre 8 et 11 individus.



En lien avec le RTM, suivi du chantier rénovation de paravalanches à la Grande Feiche et mise en défens des stations d'espèces protégées.





2

ACTIVITÉS SUR LE SECTEUR



Au cours de l'année 2019, de nombreux travaux de restauration ou d'entretien ont été mis en œuvre sur le secteur par différents pétitionnaires, que ce soit pour les propriétaires de patrimoine bâti, la réfection de pistes, le remplacement de certains points de franchissement des cours d'eau sur sentier détruits ou endommagés, des travaux plus importants sur les captages ou prises d'eau ou dans le cadre de la protection des populations avec notamment les paravalanches.

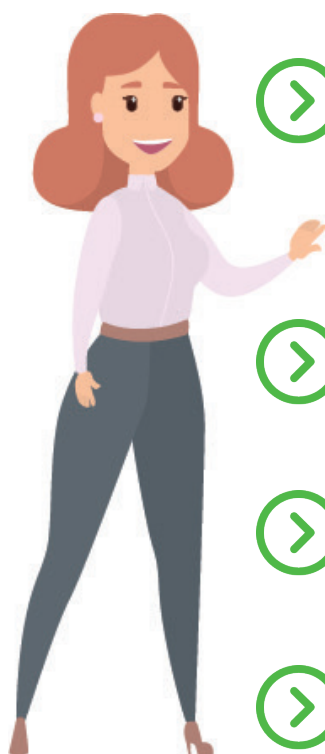
Le secteur a accompagné ces porteurs tout au long de leur projet. L'architecte-conseil du Parc Pierre Chazelas, a notamment pu apporter son expertise et ses conseils dans la restauration du patrimoine bâti.



Les missions de surveillance constituent également un volet important des missions du Parc, pour certaines elles entrent dans le cadre du plan de contrôle départemental défini par la Préfecture pour d'autres les priorités sont définies en interne. Elles sont réalisées soit dans le cadre de la veille territoriale, soit dans le cadre d'opérations menées en inter-secteurs ou en interservices avec d'autres services de l'État comme l'OFB. Elles peuvent concerner des opérations de surveillance de la chasse, de contrôle de circulation ou de la surveillance de la cueillette d'espèces protégées.

En 2019, 80 % des infractions à la réglementation spécifique au cœur du Parc ont fait l'objet de remontrance verbale et pédagogique. La plupart des infractions ont concerné de la circulation motorisée non autorisée, des travaux non autorisés ou des infractions à la cueillette d'espèces protégées.

Ce qu'il faut retenir pour Bonneval-sur-Arc



Le nombre d'autorisations délivrées en cœur de Parc sur la commune en période estivale : 13 autorisations de circuler et 10 autorisations de survol.



La poursuite de l'aide apportée par l'architecte-conseil pour la restauration du patrimoine bâti traditionnel.



Une veille territoriale maintenue avec une réponse majoritairement pédagogique.



La protection de la zone cœur de Parc dans la montée de l'Iseran lors du passage du Tour de France avec la mise en place de 1400 ml de mises en défens par l'association « Les bottes de 7 lieux » d'Albertville et l'accompagnement du Parc pour limiter les impacts sur la faune et la flore.





Accompagner
Aider

3

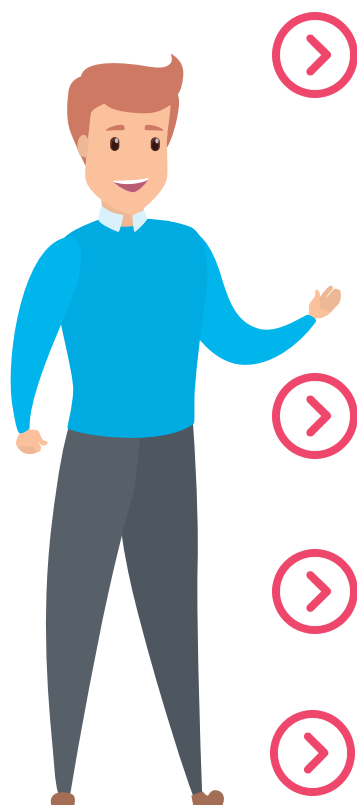
ACTIVITÉS SUR LE SECTEUR



En 2019 le secteur a poursuivi son investissement dans l'accompagnement du monde agricole et les acteurs locaux dans le développement du territoire.

- Appui aux éleveurs avec la réalisation des constats d'attaques sur les troupeaux domestiques dans un délai très court. Une soixantaine de constats ont été réalisés en cœur de Parc dans la vallée.
- L'aide aux éleveurs du Parc pour l'héliportage de 3 chalets d'alpage, de sel, de matériels agricoles, d'une tente et de moyens d'effarouchement pour favoriser la présence de bergers en alpage et améliorer la surveillance des troupeaux.
- La poursuite de la mise à disposition de la cabane expérimentale Tatou au bénéfice d'un éleveur.
- La mise en place d'une brigade de bergers d'appui venant épauler les éleveurs, en collaboration avec la Société d'Economie Alpestre et le syndicat ovin de Savoie.
- L'aide à un agriculteur pour la construction d'un nouveau bâtiment en cœur de Parc à des fins d'agrotourisme et de développement économique.
- L'accompagnement de la commune pour l'amélioration de son attractivité estivale via la requalification d'un parking en entrée de Parc.
- Accompagnement du Parc dans la favorisation des bonnes pratiques environnementales avec adaptation du plan de gestion dans le cadre de la mise en place des mesures agro-environnementales et climatiques (MAEC) en partenariat avec la Société d'Economie Alpestre.
- Requalification du point-info du Parc dans la maison de la Vanoise à Termignon, pour un meilleur accueil : installation d'un « corner Parc ».
- Poursuite de l'investissement du Parc dans l'entretien des refuges avec notamment la mise en autonomie énergétique du refuge de Plan du Lac.
- L'équipe des ouvriers du Parc entretient le réseau conséquent de sentiers et de passerelles en cœur de Parc.

Ce qu'il faut retenir pour Bonneval-sur-Arc



Un engagement auprès des agriculteurs pour soutenir la protection des troupeaux et le confort des bergers en alpage, avec l'héliportage d'une cabane et la mise à disposition de moyens d'effarouchement. Appui aux éleveurs avec la réalisation des constats d'attaques sur les troupeaux domestiques dans un délai très court. Douze constats de prédation ont été réalisés cette année sur la commune de Bonneval-sur-Arc en cœur de Parc.



L'accompagnement du Parc auprès des acteurs du territoire, agriculteurs, socio-professionnels et particuliers.



Signature d'une convention entre la commune et le Parc sur la réfection de deux pistes dans le cadre du Trek Alcotra.



L'entretien du réseau de sentiers, signalétique et passerelles.





Partager
Accueillir

4

ACTIVITÉS SUR LE SECTEUR

Au cours de l'année 2019, le secteur s'est investi dans les actions d'animation et de sensibilisation et d'accueil du public, par sa présence sur le territoire dans les écoles, les refuges, les structures d'accueil et sur le terrain.



Le programme scolaire sur le thème de la marmotte commencé à l'automne 2018, s'est poursuivi jusqu'à la fin de l'année scolaire. Cela a représenté 26 interventions en salle ou sur le terrain auprès des élèves des écoles maternelles et primaires volontaires de la vallée. Le nouveau thème choisi pour l'année scolaire 2019/2020 est la forêt. Des sorties sont déjà programmées au fil des saisons.

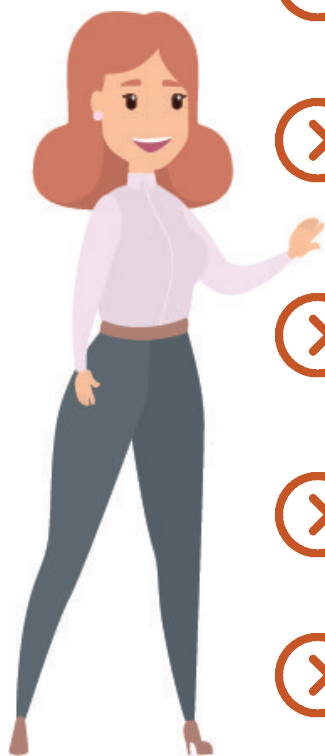
Le public scolaire externe à la vallée a également été sensibilisé avec 3 animations.



Pour le grand public, entre l'hiver et l'été, ce sont près de 70 animations qui ont été réalisées par les agents du secteur avec l'aide d'un service civique, cela a concerné :

- Les événements locaux comme la fête de la montagne, la fête du Mont-Cenis, Colporteur du Beaufort.
- Les événements nationaux comme le Tour de France, la journée de la fête de la nature, la journée internationale des vautours.
- Les stands d'animation au départ des balades en cœur de Parc depuis le parking de Bellecombe.
- Les animations en refuges le soir ou spécifique en journée, les ateliers enfants, le maraudage sur les sentiers avec la sensibilisation des publics rencontrés.
- Les animations à destination des associations au profit du public en situation de handicap (Deltha Savoie, IME le Bourget, APF, Handicap évasion).

Ce qu'il faut retenir pour Bonneval-sur-Arc



La poursuite des animations avec les classes de la commune, soit 6 animations durant l'année scolaire sur le thème de la marmotte.



L'implication du Parc dans les événements locaux en lien avec l'OTHMV, notamment avec trois stands lors du passage du Tour de France.



Des animations à destination des personnes en situation de handicap avec Handicap Evasion lors d'une randonnée sur le sentier balcon.



L'accompagnement d'un groupe de jeunes français et italiens sur le parcours du Trek Alcotra.



Un stand à l'Écot l'hiver et l'été.



Deux animations en refuge au Carro lors de la saison estivale.





La presse en parle !

- Terra Modana, janvier, Biodivanoise, le nouvel atlas en ligne de la faune et de la flore du PNV
- 123savoie.com, 27 janvier. Be part of the mountain
- France Culture, 6 février. Un parc national pour qui ? Haute Maurienne : un parc contesté par ses habitants
- Libération, 13 mars. La fonte du pergélisol des tourbières boréales menace-t-elle le climat ?
- Actumontagne.com, 27 mars. Relooking des 15 sites internet des refuges du Parc
- France Bleu Pays de Savoie, 25 avril. Les marmottes pointent leur museau dans les alpages
- Handirect, mai-juin. Faire du tourisme bienveillant une priorité
- Le Courrier de la Nature, 1^{er} juin. Vanoise : les pérégrinations des bouquetins
- Revue Pâtre, 1^{er} juin. Un Tadoo en alpage, nouvelle génération d'abris
- La Maurienne, 7 juin. Nuit en cime : l'expérience refuge au cœur de la Vanoise !
- France 3, 24 juin, Pharefuge au refuge de Fond d'Aussois
- Groupe-ecomedia.com, 4 juillet. Le refuge de Plan du Lac prend son autonomie énergétique
- La Savoie, 11 juillet. La brigade de bergers d'appui est en place
- Le Dauphiné Libéré, 25 juillet. Tour de France : des mesures particulières pour un site exceptionnel
- France 2, 26 juillet. Tour de France, pastille « biodiversité » : casse-noix moucheté et pin cembro
- La Maurienne, 8 août, Un chantier d'insertion sur la route du Tour de France
- Le Dauphiné Libéré, 31 août. La journée handi-montagne rend les sommets accessibles
- Montagnes magazine, août/septembre. Le GR5, la Vanoise des cimes et des vallées
- France 3 Alpes, JT du 5 septembre. Le Parc au lycée des métiers de la montagne de St-Michel-de-Maurienne
- Le Dauphiné Libéré, 16 septembre. 12 tonnes d'obus ramassés dans le Parc national de la Vanoise
- TV8 Mont blanc, 27 septembre. Convention entre Auvergne Rhône-Alpes Tourisme et les parcs nationaux de la Vanoise et des Écrins
- France 3 Alpes, JT du 17 octobre. Chamois : une nouvelle méthode de comptage pour le Parc
- Maurienne TV, 29 octobre (1^e partie) et 5 novembre (2^e partie). Le Parc national de la Vanoise
- France 3 « Chronique d'en Haut », 10 novembre. Un bon refuge tient à la qualité de son gardien !
- Terra Modana, novembre-décembre. Le Parc recherche un gardien pour le refuge de la Leisse

Contacts



Parc national de la Vanoise
Secteur de Haute-Maurienne
3, rue de la Parrachée
Termignon
73500 VAL-CENIS



04 79 20 51 53
secteur.hautemaurienne@vanoise-
parcnational.fr
www.vanoise-parcnational.fr