

Parc national
de la Vanoise

Peisey-
Nancroix
Secteur de Haute-
Tarentaise



Bilan d'activité 2019

Les enjeux

PEISEY-NANCROIX

Trois enjeux principaux à citer concernant le territoire de Peisey-Nancroix :

- En cœur de Parc national, planifier et suivre les activités et travaux liés à l'accueil touristique (sentiers, passerelles, signalétique, refuges),
- En aire d'adhésion, accompagner, à la demande de la commune, certains projets d'aménagement communaux, pour la prise en compte des enjeux environnementaux,
- Intégrer pleinement le Parc national de la Vanoise à la vie économique et sociale de la commune en hiver comme en été : animations grand public, animations scolaires, fêtes locales.





L'équipe du secteur



Peio DOURISBOURE
Chef de secteur



Édith AUBERT
Secrétaire



Thierry ARSAC
Technicien



Élodie ANTOINE
Technicienne



Sandrine BERTILLOT
Technicienne



Alain CHASTIN
Garde-moniteur



Mylène HERRMANN
Garde-monitrice



Christian BALAIS
Garde-moniteur



Christophe GOTTI
Garde-moniteur



Benjamin PLUMECOCQ
Garde-moniteur



Stéphane MÉLÉ
Garde-moniteur



Pierre-Jean VANMARCKE
Garde-moniteur

> Les saisonniers

Les **ouvriers** : Erick HEUDE (chef d'équipe), Jérôme CARILLO, Olivier LUCAS et Sébastien ROHRER, chargés de l'entretien des sentiers et bâtiments du secteur, ont été recrutés de mi-mai à mi-octobre. Fabrice COLLAVET est venu renforcer l'équipe durant trois mois.

Le 12 août, Jérôme CARILLO, dit « Enzo » a pris un sentier qu'il n'avait pourtant jamais pioché, pour un voyage dont on ne revient pas. Sa disparition prive l'équipe du Parc d'un ouvrier dévoué et investi ainsi que d'un collègue de travail à la bonne humeur constante. Arvi Enzo.

Les **hôtesses** : Brigitte GRAND et Marie-Odile LEGER, ont permis l'ouverture du point-info Vanoise de Rosuel 7 j/7 de mi-juin à mi-septembre. Eliane PEILLON a assuré la présence du Parc à l'OT de Val d'Isère 4 j/semaine en juillet et août.

Après 28 ans au service des visiteurs estivaux de la Vanoise, Brigitte GRAND prend sa retraite. Elle aura occupé avec son sourire et son sens de l'accueil, les postes d'hôtesse d'accueil à Bourg-Saint-Maurice puis Rosuel. Le Parc national la remercie de son dévouement pour l'accueil et le renseignement des visiteurs, ainsi que pour sa fidélité à l'établissement. Nous lui souhaitons une bonne retraite.

Deux **gardes-animateurs**, Félix BENOIT et Sabine LAURENCY, ont participé, de juin à mi-octobre, à la gestion des trois Réserves naturelles du secteur : Bailletaz, Grande Sassièrre et Tignes-Champagny.

Aïla TOURNIER, service civique, nous a accompagnés dans nos missions durant huit mois de février à septembre, pour le suivi des couples de gypaètes notamment. Elle a réalisé de nombreuses animations durant l'été.



Connaître Diffuser



ACTIONS EN CŒUR DE PARC

- Suivi du couple de gypaètes barbus sur la commune : nidification, équipement au nid du jeune « Altitude » avec une balise GPS (pour le suivre : <https://www.4vultures.org/our-work/monitoring/bearded-vulture-online-maps/>), sécurisation de l'accès au nid des Sétives.
- Suivi du protocole sur les effets du changement climatique sur les alpages (« alpages sentinelles » des Rossets et de la Plagne à Peisey-Nancroix) : 7 journées/agent. Pour en savoir plus : video alpages sentinelles : <https://www.youtube.com/watch?v=Yj73LuavkXk>
- Participation au suivi de l'espèce loup, dans le cadre du réseau national Grands prédateurs (prospections hivernales, pose de pièges photos) : présence confirmée d'une meute sur la vallée du Ponthurin et reproduction avérée en 2019 (3-4 louveteaux) (15 journées/agent).

Globalement à l'échelle du secteur



Signature avec les communes de Landry, Peisey-Nancroix, Séez, Tignes, Val d'Isère et Villaroger de la « convention d'usage des données géographiques relatives aux localisations d'espèces sur le territoire du Parc national de la Vanoise » et la présentation aux futurs utilisateurs des outils informatiques mis à disposition.



Suivi des populations de chamois par des méthodes indiciaires (IPS et IPA), sur les massifs de Sana, Mont Pourri, Sassièrre-Pariond et Bellecôte (20 journées/agent).



Suivi d'une population de lièvres variables par analyses génétiques (identification de l'espèce et des individus) sur la Réserve Naturelle Nationale de la Grande Sassièrre (30 journées/agent).



Suivi des 2 autres couples de gypaètes barbus du secteur (Bourg-Saint-Maurice et Val d'Isère).



Suivi des populations hivernantes de bouquetins des Alpes et suivi des individus marqués à Champagny en Vanoise, estivant autour du Mont Pourri (45 journées/agent).



Protéger Restaurer



ACTIONS EN CŒUR DE PARC ET AIRE D'ADHESION

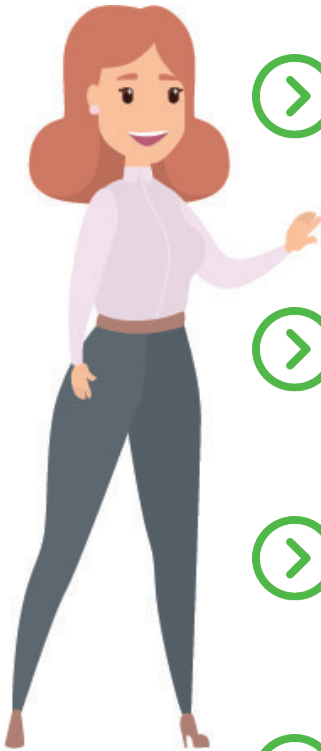
- La surveillance du territoire de Peisey-Nancroix pour le protéger, par des actions de prévention et de police, par de la veille territoriale ou des actions de police ciblées :
 - réglementation du Parc national :
 - . pas de procédure
 - réglementations nationales :
 - . pêche en eau douce (1 procès-verbal, 1 timbre-amende)
 - . divagation de chien (1 timbre-amende, 1 avertissement écrit)



PLAN D'ACTION ZONES HUMIDES

- Installation de transects de suivi de la flore et du milieu sur la Duche des Bettières (état « zéro », avant travaux).
- Réunion avec un prestataire et la commune, pour la revégétalisation de la Gouille de Rosuel : dossier en attente de la commande communale.
- Désignation des arbres à abattre dans le cadre de l'affouage 2019, sur la Duche des Bettières.

Globalement à l'échelle du secteur



La sensibilisation et l'information pour le compte de l'État, des socio-professionnels et acteurs par rapport aux zones de sensibilité majeures (ZSM) autour des nids de gypaètes barbus (service civique 8 mois : Aïla TOURNIER).



La veille sanitaire, notamment sur les ongulés sauvages, pour s'assurer de la bonne santé des populations et réagir rapidement en cas de risques.



La présence et l'accompagnement du Parc national de la Vanoise à l'occasion du passage du Tour de France au col de l'Iseran.



Validation du programme européen POIA « Domaines skiables et avifaune patrimoniale » 2020-2022. Le domaine des Arcs est concerné avec :

- l'étude des tétras-lyres par pose de balises GPS
- l'étude des stratégies de cohabitation entre les activités hivernales et zones d'hivernage. De premiers diagnostics (zones de présence hivernale et cartographie des activités de pleine nature hivernales) ont été réalisés en 2019 par la Fédération de chasse de Savoie, en collaboration avec le Parc.





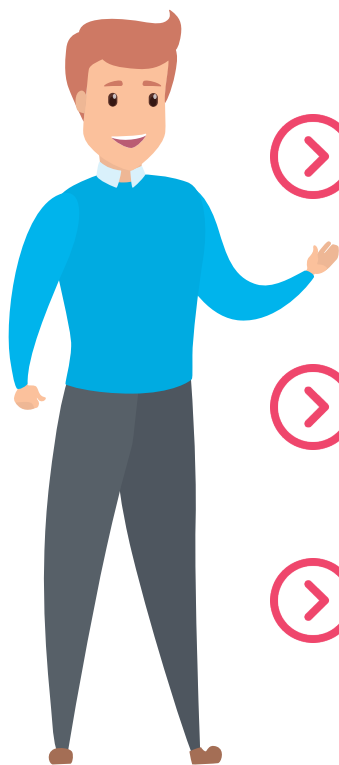
Accompagner
Aider



APPUI TECHNIQUE SUR LES PROJETS D'AMÉNAGEMENT

- Réhabilitation par la commune du GR5 entre Rosuel et le lac de la Plagne : dans ce cadre le parc a réalisé une prospection des espèces végétales protégées, rédaction d'un compte-rendu, participation aux réunions de chantier (10 journées/agent).
- Tyrolienne du Trovet : accompagnement du bureau des guides pour le changement de matériel de visualisation du câble.
- Pistes de ski de randonnée : participation à une réunion de réflexion (½ journée/agent).
- Réunion publique d'information et de suivi avec les habitants sur la Convention entre Peisey-Nancroix et le Parc national.
- Mise à disposition de visuels du Parc pour la valorisation et l'accueil marqué Parc dans les OT de la commune à la demande de celles-ci.

Globalement à l'échelle du secteur



Rédaction de constats de prédation sur les troupeaux domestiques en cœur de Parc national et accompagnement des éleveurs impactés (5 constats en cœur sur Villaroger et Peisey-Nancroix pour 7 journées/agent).



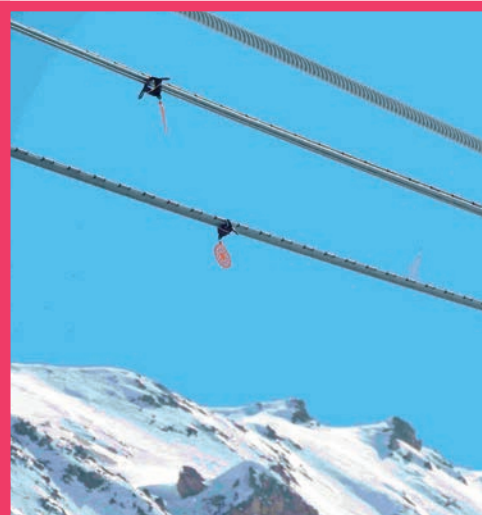
Mise à disposition et hélicoptage d'un abri de berger (alpage des Hauts de Villaroger-Turia).



Accompagnement des domaines skiables dans le programme de visualisation des câbles aériens dangereux pour les oiseaux en montagne : Tignes, Val d'Isère, Sainte Foy Tarentaise, les Arcs/Peisey-Vallandry, la Rosière.



Gestion et animation de la convention d'application de la Charte du Parc national de la Vanoise avec la commune de Peisey-Nancroix.





Partager Accueillir



ANIMATIONS ESTIVALES ET HIVERNALES

- Programme estival d'animations grand public sur la commune de Peisey-Nancroix : 11 soirées en refuge (PNV, FFCAM et privé), 16 animations autour du refuge de Rosuel, des contact-sentiers et des animations non programmées en refuge : 1308 personnes contactées.
- Présence de 2 hôtesse d'accueil au refuge de Rosuel entre le 20/06 et le 10/09 : 3261 contacts, soit environ 160 visiteurs/jour.
- Programme hivernal d'animations grand public du Parc 2018-2019 : 222 personnes pour 7 demi-journées d'observation de la faune.
- Participation aux manifestations du Croq' Rando, nuit de la chouette, Nordique en fête, fête de la nature, fête du 15 août à Peisey-Nancroix, Brame du cerf, démontagnée (18 journées/agent) : 693 personnes contactées.



SENSIBILISATION DES SCOLAIRES

- Interventions scolaires en 2018-2019 : 9 interventions sur l'ensemble des 3 classes dont 1 sortie au lac de la Plagne.
- Interventions scolaires 2019-2020 (en cours de planification) : 2 classes primaires et la classe maternelle, autour d'un projet éducatif.



AMÉNAGEMENT DE ROSUEL, PROMOTION DU TERRITOIRE ET COMMUNICATION

- Réalisation de la 2^e tranche de travaux pour la requalification de la porte de Parc de Rosuel suite aux réflexions du groupe de travail « portes et entrées de Parc » du protocole *Bien vivre ensemble en Vanoise*. Les aménagements visent à améliorer les flux de personnes et à faciliter leur orientation vers les offres présentes sur le site. Une exposition à ciel ouvert « regarder la montagne, y voir l'homme » accompagne la lecture du paysage et invite à poursuivre la découverte sur l'un des sentiers au départ de cette porte.
- Le financement a été assuré par le Parc, avec le soutien de GMF au titre du mécénat pour l'accessibilité aux personnes en situation de handicap (18 000 €) et une subvention du Conseil Départemental de la Savoie (50 000 €), pour un total de 275 000 € HT de travaux.

Globalement à l'échelle du secteur

Dans la continuité des années précédentes, le programme d'animation a été dense en 2019 : animations hivernales grand public au Fornet à Val d'Isère, animations estivales en refuges ou par le biais de stands, moments privilégiés d'échange, randonnées accompagnées :



La participation du Parc national de la Vanoise aux festivités organisées par Villaroger à l'occasion du départ de Tour de l'Avenir.



Des animations spécifiques à l'attention de publics en situation de handicap : été comme hiver, des sorties à la journée, mais également une sortie sur deux jours avec nuit au refuge du Fond des Fours organisée en septembre, avec une structure spécialisée.



Des interventions scolaires pour sensibiliser les plus jeunes dans 12 classes maternelles et primaires de la vallée, avec pour chacune 2 à 4 interventions autour d'un projet éducatif, en classe et sur le terrain.



L'accueil des visiteurs aux points-info Vanoise de l'office de tourisme de Val d'Isère et de Rosuel avec pour cela le recrutement de 3 hôtesses d'accueil (3569 contacts estivaux).



L'entretien des sentiers, des passerelles et des refuges par les ouvriers du Parc national de la Vanoise et la réhabilitation complète du refuge de Prariond, avec un refuge tout neuf en 2020.





La presse en parle !

- France 3, JT du 24 février. Dimanche en politique : Mécanismes et des conséquences du réchauffement climatique sur la haute montagne
- Actumontagne.com, 4 mars. Premiers pas en ski de rando à Peisey-Vallandry
- Le Dauphiné Libéré, 31 mars Ils veulent créer un grand sentier entre France et Italie
- TF1, JT du 20 juin. Hélicoptage et ouverture du refuge de Fond des Fours
- Laquotidienne.fr, 21 juin. Le ski d'été reprend à Tignes avec une exclusivité mondiale
- Le Progrès, 18 juillet. Sur le toit-terrasse du téléphérique de la Grande Motte
- France 3, 30 juillet. La faune et la flore protégées sur la 19^e étape du Tour de France par les jeunes d'un chantier d'insertion
- La Tarentaise Hebdo, hors-série été 2019. Les lacs d'altitude, sentinelles pour le suivi du changement climatique des Alpes françaises
- Alpes magazine, août-septembre. Refuge du fond des fours : la femme orchestre
- France bleu Pays de Savoie, 4 août. Dans le Parc national de la Vanoise, en Savoie, on peut planter sa tente près de seize refuges
- Le Dauphiné Libéré, 6 août. Venez vous balader dans le vallon de Rosuel
- France 5, 9 août. Alpes, le défi climatique (Sale temps pour la planète, saison 13)
- Le Dauphiné Libéré, 19 septembre. Journée découverte des lycéens au refuge du Col du Palet

Contacts



Parc national de la Vanoise
Immeuble «Le France»
53, avenue de Haute-Tarentaise
73700 Bourg-Saint-Maurice



04 79 07 02 70
secteur.hautetarentaise@vanoise-parcnational.fr
www.vanoise-parcnational.fr